



**ЛИПЕЦКИЙ ГОРОДСКОЙ СОВЕТ ДЕПУТАТОВ
ПЯТЫЙ СОЗЫВ
24 СЕССИЯ**

РЕШЕНИЕ

25.07.2017

г.Липецк

№ 459

Об отчете «О результатах деятельности департамента экономического развития администрации города Липецка в 2016 году»

Рассмотрев отчет «О результатах деятельности департамента экономического развития администрации города Липецка в 2016 году», представленный Главой города Липецка, руководствуясь статьями 36, 59 Устава города Липецка, учитывая решение постоянной комиссии Липецкого городского Совета депутатов по экономической и промышленной политике, развитию малого и среднего предпринимательства, Липецкий городской Совет депутатов

РЕШИЛ:

1. Принять к сведению отчет «О результатах деятельности департамента экономического развития администрации города Липецка в 2016 году» (прилагается).
2. Настоящее решение вступает в силу со дня его принятия.

Председатель
Липецкого городского
Совета депутатов

И.В.Тиньков

Секретарь сессии

А.М.Афанасьев

Отчет «О результатах деятельности департамента экономического развития администрации города Липецка в 2016 году»

Принят решением сессии Липецкого городского
Совета депутатов от 25.07.2017 № 459

Департамент экономического развития администрации города Липецка (далее - Департамент) по состоянию на 01.01.2017 года состоит из двух управлений и двух отделов (рис.1). Штатная численность составляет 34 человека.

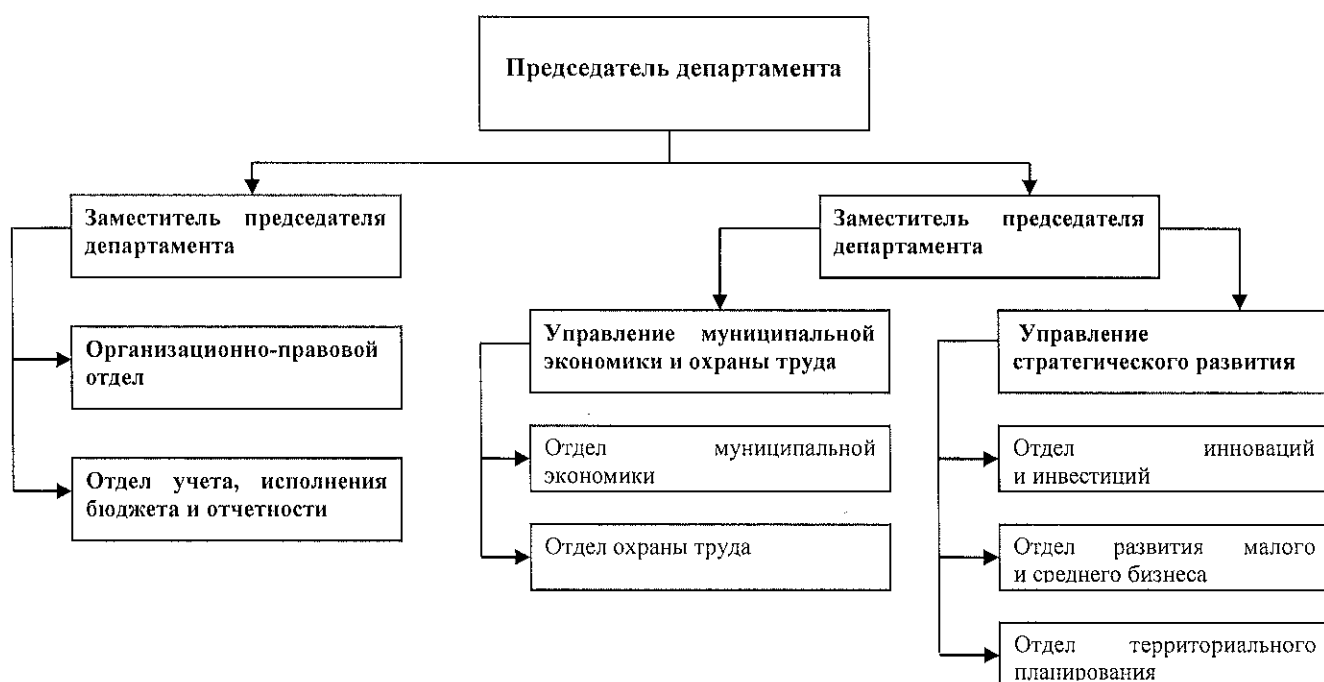


Рис.1. Организационно-штатная структура департамента

Цели и задачи Департамента

1. Выработка и обеспечение реализации социально-экономической политики города Липецка, формирование приоритетных направлений социально-экономического развития города Липецка.
2. Формирование многоотраслевой сбалансированной экономики города Липецка.
3. Обеспечение соблюдения работодателями, осуществляющими деятельность на территории города Липецка, трудового законодательства и иных нормативно-правовых актов, содержащих нормы трудового права.
4. Создание условий для привлечения инвестиций в экономику города Липецка.
5. Координация деятельности отраслевых (функциональных) органов администрации города Липецка - структурных подразделений по обеспечению доступности, открытости и качества предоставления

муниципальных услуг (функций).

6. Координация реализации проектов муниципально-частного партнерства, в том числе концессионных соглашений, соглашений муниципально-частного партнерства и иных соглашений.

7. Создание условий для развития малого и среднего бизнеса и реализации инвестиционных проектов.

Краткие итоги профильных управлений Департамента за 2016 год

I. Управление стратегического развития.

1. Отдел инноваций и инвестиций.

В целях формирования системы оперативного мониторинга ключевых показателей социально-экономического развития города Липецка, перспективных направлений научно-технической и инновационной деятельности, а также оценки инвестиционной деятельности предприятий и организаций отделом на постоянной основе формируется отчет по крупным и средним предприятиям города Липецка и оценка их инвестиционной деятельности. Мониторинг проводится по пятидесяти одному промышленному предприятию города Липецка.

Анализ результатов мониторинга позволяет сделать вывод о том, что по объему выпущенной продукции промышленные предприятия города Липецка занимают лидирующие позиции среди областных центров ЦФО. На душу населения данный показатель составил 870,5 тыс. рублей.

За 2016 год объем отгруженных промышленных товаров собственного производства, выполненных работ и услуг собственными силами по крупным и средним организациям составил 444,3 млрд. рублей или 106,0% к соответствующему периоду прошлого года.

На ряде промышленных предприятий города в 2016 году введены в эксплуатацию дополнительные мощности, освоены новые виды продукции и технологии, проведены мероприятия, направленные на повышение производительности труда, энергосбережение, экологическую безопасность.

С прибылью завершили год 74,5% крупных и средних организаций города. Сальдированный финансовый результат за 2016 год составил 74,0 млрд. рублей или 114,5% к 2015 году.

В 2016 году отмечен рост объемов выпуска продукции на следующих предприятиях: ПАО «НЛМК» – 105%, АО «ИНДЕЗИТ ИНТЕРНЭШНЛ» - 107%, ООО ЛПО «Электроаппарат» ВОС – 119%, ЗАО «Липецкий станкозавод «Возрождение» – 104%.

В 2016 году продолжилась работа по выводу экономики на инновационный путь развития.

Отгружено инновационных товаров, работ и услуг всего по городу Липецку на 48,4 млрд. рублей или 114,9% к соответствующему периоду прошлого года.

Доля инновационных товаров и услуг, в общем объеме отгруженных товаров, выполненных работ и услуг, составила 9,8%.

Из двадцати девяти проектов, входящих в областной реестр инновационных проектов, семнадцать реализуются липецкими предприятиями.

В 2016 году организациями всех форм собственности было освоено 63,6 млрд. рублей инвестиций или 116,0% по сравнению с аналогичным периодом прошлого года (крупными и средними организациями – 35,9 млрд. рублей или 112,0% к уровню 2015 года).

Объем бюджетных инвестиций в основной капитал (без субъектов малого предпринимательства и объема инвестиций, не наблюдаемых прямыми статистическими методами) за январь – декабрь 2016 года составил 3,7 млрд. рублей.

Основным источником финансирования инвестиционной деятельности являются собственные средства предприятий. В 2016 году 2/3 инвестиций в основной капитал (без субъектов малого предпринимательства и объема инвестиций, не наблюдаемых прямыми статистическими методами) составили собственные средства предприятий.

Наибольший объем инвестиций приходился на приобретение машин, оборудования, транспортных средств, инструментов, на строительство и реконструкцию зданий, сооружений.

В течение 2016 года в промышленном комплексе продолжалась работа по реализации инвестиционных проектов, модернизации производства, вводу новых мощностей.

Нехватка складских помещений в черте города стимулировала промышленные предприятия к реализации инвестиционных проектов по строительству современных складских комплексов.

В 2016 году была построена школа в 29 микрорайоне города Липецка. Объем инвестиций составил 661,0 млн. рублей. Объем инвестиций на реконструкцию МАОУ СОШ № 59 «Перспектива» составил 195,6 млн. рублей.

Продолжилась работа по дальнейшему развитию спортивной базы города. В 2016 году построено футбольное поле с искусственным покрытием на территории МБУ СК «Сокол» по улице Ушинского, дом 5 для СДЮШОР АНО «ФК «Металлург», инвестиции – 16,6 млн. рублей.

В направлении развития муниципально-частного партнерства и заключения концессионных соглашений администрацией города Липецка реализуется два концессионных соглашения: «Создание и организация объекта социально-культурного значения: танцевальной студии для обучения танцам детей и взрослых, расположенного по адресу: город Липецк, улица Космонавтов, дом 20/3» с объемом инвестиций в размере

12,6 млн. рублей и «Создание полигона для захоронения твердых бытовых отходов (IV очередь строительства)» с объемом инвестиций 8,3 млн. рублей.

Постановлением администрации города Липецка от 30.01.2017 № 79 утвержден перечень объектов, в отношении которых планируется заключение концессионных соглашений.

В 2017 году планируется реализовать не менее пяти крупных инвестиционных проектов таких, как организация платного парковочного пространства на территории города Липецка, заключение энергосервисных контрактов в социальной сфере.

Активно развивается туристическое направление, в рамках которого создан туристско-рекреационный кластер «Липецкие курорты». Объем инвестиций в комплекс организационно-технических работ составил более 1 млрд. рублей. Основной целью реализации проекта является формирование полноценной туристической инфраструктуры, а также качественных туристических маршрутов.

Утвержден план мероприятий по благоустройству территории Каменного Лога. Первым этапом благоустройства будет строительство спусков с прилегающих территорий, в том числе с возможностью проезда спецтехники, устройство пешеходных дорожек мощеных тротуарной плиткой, строительство велодорожек. В плане реконструкции и благоустройства предусмотрено размещение малых архитектурных форм в едином стиле, согласованном с департаментом градостроительства и архитектуры администрации города Липецка.

В рамках реализации Указа Президента Российской Федерации от 07.05.2012 № 601 «Об основных направлениях совершенствования системы государственного управления», а также в целях снижения административных барьеров, эффективного взаимодействия бизнеса, общества и государства и в целях создания прозрачной правовой среды, с 2015 года проводится оценка регулирующего воздействия проектов муниципальных нормативных правовых актов города Липецка, затрагивающих вопросы осуществления предпринимательской и инвестиционной деятельности и экспертиза муниципальных нормативных правовых актов города Липецка, затрагивающих вопросы осуществления предпринимательской и инвестиционной деятельности.

Проекты муниципальных нормативных правовых актов города Липецка, а также уже действующие муниципальные нормативные акты, подвергаются анализу на предмет выявления положений, вводящих избыточные административные ограничения для субъектов предпринимательской деятельности, способствующих возникновению необоснованных расходов у предпринимателей или у бюджета города Липецка.

В 2016 году процедуру оценки регулирующего воздействия прошли семь проектов муниципальных нормативных правовых актов, из них пять

получили заключения, содержащие выводы о наличии положений, вводящих избыточные обязанности, запреты и ограничения для субъектов предпринимательской и инвестиционной деятельности, а также положений, способствующих возникновению необоснованных расходов субъектов предпринимательской и инвестиционной деятельности или бюджета города Липецка и отправлены на доработку разработчикам.

Процедуру экспертизы прошли два действующих нормативных правовых акта города Липецка, затрагивающих вопросы осуществления предпринимательской и инвестиционной деятельности.

В результате проведенной работы найдены наиболее эффективные и своевременные решения, учтены предложения, мнения и опыт субъектов бизнеса, что помогло не допустить новых административных барьеров и избыточного давления на бизнес, повысить эффективность законодательства.

Задачи на 2017 год:

- увеличение объема инвестиций в основной капитал по полному кругу предприятий и организаций по городу Липецку до 66,8 млрд. рублей, в том числе по крупным и средним организациям города Липецка до 33,4 млрд. рублей;

- увеличение взаимодействия с наиболее значимыми промышленными предприятиями города Липецка;

- увеличение доли действующих муниципальных нормативных актов, регулирующих вопросы, связанные с осуществлением предпринимательской деятельности, прошедших процедуру экспертизы (оценки фактического воздействия).

2. Отдел развития малого и среднего бизнеса.

Реализация комплекса мероприятий по поддержке малого и среднего предпринимательства на территории города Липецка включает в себя финансовую, информационную и имущественную поддержку.

Финансовая поддержка.

Финансовая поддержка субъектов малого и среднего предпринимательства осуществляется в рамках муниципальной программы «Развитие экономического потенциала города Липецка на 2014-2016 годы» (далее – Программа), утвержденной постановлением администрации города Липецка от 30.09.2013 № 2262, подпрограммы «Развитие и поддержка малого и среднего предпринимательства на 2014-2016 годы» (далее – подпрограмма).

Фактическое исполнение мероприятий подпрограммы

№ п/п	Вид субсидии	Кол-во	Финансирование, тыс.руб.			
			Бюджет города	Областной бюджет	Федеральный бюджет	Итого
1	Возмещение затрат начинающим субъектам (в возрасте до 30 лет)	19	540,0	3466,04	698,86	4704,9
2	Возмещение затрат начинающим субъектам МСП (безработные граждане)	2	60,0	299,38	191,03	550,41
3	Подготовка площадок для размещения резидентов технопарка, финансовое обеспечение выполнения муниципального задания	-	10581,8	13714,3	78102,8	102398,9
Итого:		21	11181,8	17479,72	78992,69	107654,21

В результате софинансирования указанных мероприятий, в 2016 году поддержку получил 21 субъект малого предпринимательства на общую сумму 5 255,31 тыс. рублей.

Проекты, получившие поддержку по сферам деятельности

Период получения субсидии	Виды экономической деятельности						Итого	Количество созданных рабочих мест
	Бытовые услуги	Производство	Образовательные услуги	Медицинские/ветеринарные услуги	Физическая культура и спорт	Общепит		
2010	5	-	1	-	1	-	7	14
2011	1	-	2	-	-	-	3	6
2012	20	12	2	2	5	2	43	86
2013	15	11	2	2	-	2	32	64
2014	1	6	-	-	-	2	9	18
2015	7	7	3	1	1	1	20	40
2016	9	7	-	-	4	1	21	42

В 2016 году администрацией города Липецка продолжена работа по реконструкции инновационной инфраструктуры технопарка, целью деятельности которого является поддержка и содействие развитию малого инновационного и производственного предпринимательства на территории города. В рамках мероприятия по созданию условий для развития инфраструктуры поддержки субъектов малого и среднего предпринимательства, на подготовку площадок для размещения резидентов МБУ «Технопарк – Липецк» в 2016 году выделено 102 398,9 тыс. рублей, в том числе за счет средств городского бюджета – 10581,8 тыс. рублей (10,3%).

В 2016 году произведена реконструкция следующих объектов:

- производственного помещения «Литер М» под корпус опытно-экспериментальных исследований (в большом производственном отсеке на 90% выполнены работы по монтажу инженерных коммуникаций и

оборудованию, в малом производственном отсеке на 65% завершены отделочные работы надстраиваемого 2-го этажа, на 60% выполнены работы по благоустройству прилегающей территории);

- производственного помещения «Литер Б» под лабораторный корпус (на 30% выполнены работы по надстройке 4 этажа, на 20% – по ремонту фасада здания, на 90% – по установке пластиковых окон).

В рамках реализации пилотного проекта по организации деятельности многофункциональных центров, ориентированных на предоставление государственных, муниципальных и дополнительных услуг субъектам малого и среднего предпринимательства, в 2016 году определена возможность открытия на территории технопарка офиса «Мои документы». Цель данного проекта – организация и осуществление методической, консалтинговой, информационной поддержки для субъектов малого и среднего предпринимательства.

В 2016 году в технопарке реализовывались проекты 13 резидентов по различным направлениям. Объем затрат резидентов на НИОКР составил 22,2 тыс. рублей/человек, удельный объем прямых инвестиций – 0,27 млн. рублей/человек.

В 2016 году по версии ассоциации кластеров и технопарков, Липецкий технопарк занял 19 место в ТОП-25 технопарков России.

Информационная поддержка.

В системе муниципальной поддержки субъектов малого и среднего бизнеса города Липецка значимое место отведено информационной поддержке.

В целях информационной поддержки субъектов малого и среднего предпринимательства действует и постоянно обновляется городской портал поддержки предпринимательства msp-city48.ru. Ежедневная посещаемость портала составляет от 500 до 1000 посещений в день.

В настоящее время на портале размещена информация о мероприятиях по финансовой и информационной поддержке малого бизнеса и прочие сведения, полезные как для начинающих, так и для опытных бизнесменов.

Для предпринимателей, которые хотят открыть или расширить свой бизнес, на портале поддержки малого и среднего предпринимательства города Липецка размещена ссылка на Бизнес-навигатор МСП, разработанный Корпорацией МСП. Запущен онлайн – сервис по подбору кредитных продуктов для бизнеса.

В отчетном периоде проведены конференции, семинары, тренинги по наиболее актуальным темам, затрагивающим интересы предпринимательского сообщества, в том числе с привлечением консультантов в области ведения бизнеса.

На базе технопарка, совместно с малым инновационным предприятием ООО «МБИ ЛГТУ» были проведены:

- цикл тренинговых семинаров по темам: «Бизнес-планирование», «Бизнес-ориентирование», «Интеллектуальная собственность» и «Проектный менеджмент»;
- «круглые столы» по темам: «Проблемы развития инновационного предпринимательства» и «Эффективные бизнес-модели»;
- игровая сессия по теме: «Работа в командах и проектный менеджмент»;
- заключительный этап первенства по стратегическому менеджменту «Lipetsk Management Challenge» по решению бизнес-кейсов;
- конкурс-форум «Краш-тест бизнес-проектов. Липецк» и цикл обучающих семинаров.

С целью пропаганды идей предпринимательства были инициированы публикации в средствах массовой информации. На реализацию данного мероприятия в отчетном периоде израсходовано 110,0 тыс. рублей.

В целях популяризации патентной системы налогообложения были организованы совещания по разъяснению преимуществ применения патентной системы для лиц, осуществляющих деятельность в сферах потребительского рынка, образования, культуры, физической культуры и спорта.

В качестве наглядного пособия изготовлены буклеты по данной тематике, на светодиодных экранах города транслировалась информация о преимуществах названной системы налогообложения.

В 2016 году данный вопрос еженедельно освещался на заседаниях комиссии по работе с убыточными предприятиями, обеспечению своевременности выплаты заработной платы и ее легализации.

В результате проведенной работы была отмечена положительная динамика по количеству приобретенных патентов за 2016 год и по суммам отчислений по данному налогу:

- количество индивидуальных предпринимателей, применяющих патентную систему налогообложения за 2016 год на 50% превышает аналогичный показатель за 2015 год;

Период	Количество индивидуальных предпринимателей, применяющих патентную систему налогообложение, чел.	Всего выдано патентов, ед.
2014	196	241
2015	313	395
2016	475	647

С 2010 года успешно работает общественный Совет по поддержке, развитию малого и среднего предпринимательства и улучшению инвестиционного климата в городе Липецке. В 2016 году было проведено три заседания, рассмотрены наиболее актуальные вопросы:

- привлечение предпринимательского сообщества к мероприятиям муниципальных программ, направленных на организацию благоустройства территории города Липецка;

- обсуждение необходимости снижения ставки по единому налогу на вмененный доход с 15% до 7,5% для вновь зарегистрированных индивидуальных предпринимателей и юридических лиц;

- стимулирование предпринимателей к переходу на патентную систему налогообложения путем введения налоговых каникул для налогоплательщиков – индивидуальных предпринимателей, впервые зарегистрированных и осуществляющих предпринимательскую деятельность в производственной, социальной и научной сферах, а также в сфере бытовых услуг населению.

Имущественная поддержка.

В рамках реализации преимущественного права выкупа арендуемого имущества в соответствии с Федеральным законом от 22.07.2008 № 159-ФЗ «Об особенностях отчуждения недвижимого имущества, находящегося в государственной собственности субъектов Российской Федерации или в муниципальной собственности и арендуемого субъектами малого и среднего предпринимательства, и о внесении изменений в отдельные законодательные акты Российской Федерации» было заключено 15 договоров купли-продажи недвижимого имущества с рассрочкой платежа на семь лет. Общая площадь помещений составила 3,2 тыс. кв. метров.

В течение 2016 года 12 субъектам малого бизнеса представлена возможность льготной приватизации недвижимого имущества. Правом льготной приватизации воспользовалось 194 субъекта малого и среднего предпринимательства. Площадь выкупленных объектов недвижимости составила 37,1 тыс. кв. метров, земельных участков – 10,6 тыс. кв. метров.

Вместе с тем, применяется льготный коэффициент видов деятельности при сдаче в аренду муниципального имущества:

- оказание медицинских услуг – 0,5;
- услуг общественного питания – 0,4;
- работа с детьми – 0,3 и другие.

Федеральный закон направлен на оказание адресной поддержки субъектам малого и среднего предпринимательства посредством установления для них преференций в приватизации арендуемых объектов недвижимости.

Постановлением администрации города Липецка от 04.06.2010 № 1521 «Об утверждении перечня муниципального имущества для предоставления субъектам малого и среднего предпринимательства» утвержден перечень из 32 помещений, общей площадью 3 514 кв. метров, для предоставления субъектам малого и среднего предпринимательства.

Из них предоставлено в аренду 13 нежилых помещений, общей площадью 2 321,1 кв. метров.

В настоящее время на территории города Липецка зарегистрировано 22,5 тыс. субъектов (53,9% от общего количества зарегистрированных субъектов предпринимательства в регионе).

Количество субъектов малого и среднего предпринимательства на территории города Липецка

Наименование	единиц						
	2010	2011	2012	2013	2014	2015	2016
Юридические лица	7238	8393	8971	9552	10975	9586	10609
Индивидуальные предприниматели	16000	15405	14759	12668	12842	12967	13389
Всего субъектов малого и среднего предпринимательства	23238	23798	23730	22220	23817	22553	23998

Выручка от реализации товаров (работ, услуг) малых и средних предприятий

Категория субъектов предпринимательства	млн.руб.						
	2010	2011	2012	2013	2014	2015	2016
Малые предприятия	40758,6	68834,9	99734,4	141138,8	149825,6	202181,8	214514,9
Средние предприятия	24064,9	26287,6	17853,6	15975,0	19828,6	26086,3	28694,9

Задачи на 2017 год:

- увеличение количества субъектов малого и среднего предпринимательства;
- развитие кооперационных связей крупных предприятий с малыми и средними;
- содействие развитию IT индустрии на территории города Липецка;
- развитие инфраструктуры технопарка;
- снижение налоговой нагрузки для управляющей компании технопарка в части уплаты имущественного и земельного налога;
- оказание финансовой поддержки субъектам малого бизнеса;
- популяризация патентной системы налогообложения;
- организация образовательной деятельности для субъектов малого и среднего бизнеса;
- открытие офиса «мои документы» для бизнеса.

3. Отдел территориального планирования.

В 2016 году осуществлялся комплекс мероприятий по организации стратегического планирования развития муниципального образования город Липецк.

Разработана Стратегия социально-экономического развития города Липецка до 2035 года. Данный документ был утвержден решением сессии Липецкого городского Совета депутатов от 02.08.2016 № 204.

В соответствии с требованиями Бюджетного кодекса Российской Федерации, Устава города Липецка и «Положения об основах бюджетного устройства и бюджетного процесса в городе Липецке», к проекту бюджета города разработан «Прогноз социально-экономического развития города на 2017 год и среднесрочную перспективу».

Подготовлены материалы и проведены ежеквартальные и годовое расширенное заседания Коллегии администрации города Липецка «Об итогах социально – экономического развития за отчетный период».

В соответствии с Указом Президента Российской Федерации от 28.04.2008 № 607 «Об оценке эффективности деятельности органов местного самоуправления городских округов и муниципальных районов» утвержден перечень показателей для оценки эффективности деятельности органов местного самоуправления, достижение которых, в большей степени зависят от деятельности органов местного самоуправления. Показатели характеризуют качество жизни населения: образование, сферу жилищно-коммунального и дорожного хозяйства, развитие малого предпринимательства и др.

В отчетном году был сформирован Доклад Главы муниципального образования Городской округ город Липецк о достигнутых значениях показателей для оценки эффективности деятельности органов местного самоуправления за 2015 год и их планируемых значениях на трехлетний период. В течение года по данным показателям также подготавливались ежеквартальные отчеты.

В соответствии с Уставом города Липецка подготовлены материалы к отчету Главы города Липецка о результатах его деятельности и деятельности администрации города Липецка за 2015 год.

Разработано и принято решением сессии Липецкого городского Совета депутатов от 01.11.2016 № 278 Положение «О порядке заслушивания ежегодных отчетов Главы города Липецка о результатах его деятельности и деятельности администрации города Липецка».

Проводился ежеквартальный мониторинг основных социально-экономических показателей, были подготовлены отчеты о социально-экономическом развитии города Липецка в сравнении с другими городами - областными центрами ЦФО.

Подготовлен отчет об исполнении Программы социально-экономического развития города Липецка на 2015-2019 годы по итогам 2015 года.

В соответствии с приказом Федеральной службы государственной статистики от 24.07.2015 № 343 «Об утверждении статистического инструментария для организации федерального статистического наблюдения за состоянием экономики и социальной сферы

муниципального образования» составлены статистический отчет по форме № 1-МО «Сведения об объектах инфраструктуры муниципальных образований» и приложение к форме № 1-МО «Показатели для оценки эффективности деятельности органов местного самоуправления городских округов и муниципальных районов» по состоянию на 31.12.2015.

Подготовлен отчет об оценке эффективности реализации муниципальных и ведомственных целевых программ за 2015 год, который был рассмотрен на Коллегии администрации города Липецка. По итогам проведенной оценки эффективности 33,0% муниципальных программ и 45,0% ведомственных целевых программ были признаны высокоэффективными. Эффективность 27,0% муниципальных программ оценена как соответствующая запланированной.

Ежеквартально, в течение отчетного года осуществлялся текущий контроль исполнения программных мероприятий по 14 муниципальным программам, проводился анализ и подготовка сводной информации о ходе их реализации.

Информация по исполнению муниципальных программ города Липецка на 2014 – 2016 годы

Период	Освоено средств городского бюджета, млн.руб	Количество муниципальных программ	Программы, признанные высокоэффективными, %
2014	4059,9	15	33
2015	4112,3	15	33
2016	4462,8	14	36

В целях повышения информационной открытости сведения о муниципальных и ведомственных целевых программах размещались на официальном сайте администрации города Липецка.

В соответствии с требованиями действующего законодательства внесены изменения в «Порядок разработки, реализации и оценки эффективности муниципальных программ города Липецка».

В связи с окончанием периода реализации муниципальных и ведомственных целевых программ города Липецка на 2014-2016 годы был разработан и утвержден перечень муниципальных программ и перечень ведомственных целевых программ города Липецка на 2017-2022 годы.

Проведена экспертиза и подготовлены тридцать заключений по тринадцати проектам муниципальных и шести проектам ведомственных целевых программ города Липецка на 2017-2022 годы, осуществлялась методологическая поддержка разработки проектов программ. Проведено согласование планов реализации муниципальных программ на 2017 год.

В текущем порядке проводилась работа по согласованию изменений в действующие муниципальные программы города Липецка. Подготовлено девяносто заключений на проекты изменений в

четырнадцать муниципальных программ города Липецка на 2014-2016 годы.

Задачи на 2017 год:

- дальнейшая подготовка документов стратегического развития города Липецка;
- методологическая поддержка подготовки и экспертиза проектов изменений в муниципальные программы города Липецка на 2017-2022 годы, контроль за ходом их реализации;
- мониторинг реализации Стратегии социально - экономического развития города Липецка до 2035 года;
- разработка среднесрочного и долгосрочного Прогноза социально - экономического развития города Липецка;
- дальнейшая подготовка комплексной информации и отчетов о социально-экономическом развитии города Липецка.

II. Управление муниципальной экономики и охраны труда.

1. Отдел муниципальной экономики.

В 2016 году на территории муниципального образования город Липецк осуществляли свою деятельность 14 муниципальных унитарных предприятий (далее – МУП). В результате финансово-хозяйственной деятельности МУП за 2016 год получены доходы в сумме 2 492,4 млн. рублей, что на 93,3 млн. рублей (4,0%) больше 2015 года.

Расходы МУП увеличились на 1,6 % и составили 2 570,9 млн. рублей. Темп роста доходов опережает рост расходов. За счет проводимой политики МУП по оптимизации затрат, в том числе за счет снижения себестоимости, убытки МУП за отчетный период сократились с 104,5 до 78,5 млн. рублей. При этом прибыль до налогообложения десяти МУПов составила 18,8 млн. рублей, в том числе чистая прибыль – 7,8 млн. рублей.

Однако негативные тенденции экономического развития существенно повлияли на финансово-хозяйственную деятельность МУП, которая сопровождалась снижением отдельных показателей эффективности их работы.

Так, по состоянию на 01 января 2017 размер дебиторской задолженности МУП (475 млн. рублей) превышал кредиторскую задолженность (348,6 млн. рублей) в 1,3 раза, что в дальнейшем может привести к потере финансовой независимости и нестабильности.

В 2016 году сумма поступлений в бюджет города от перечисления части прибыли МУП составила 989,65 тыс. рублей соответственно или 100% к уточненному плану, в том числе по МУП:

№ п/п	Наименование муниципального унитарного предприятия	Сумма, перечисленная в бюджет города (тыс. руб.)
1.	МКП «Липецкгорсвет»	54,0
2.	МУП «БПХ» г.Липецка	85,15
3.	МУП «ЛиСА»	295,0
4.	МУП «Родничок»	0,25
5.	МУП «Липецкая недвижимость»	77,25
6.	МУП «Второе ГЖУ»	0,5
7.	МУП «АДС городского хозяйства»	2,5
8.	МУП «Липецктеплосеть»	475,0

В целях анализа результатов финансово-хозяйственной деятельности МУП, разработки рекомендаций для предотвращения их убыточности и несостоятельности департаментом экономического развития администрации города Липецка осуществлена работа по организации и проведению заседаний отраслевых балансовых комиссий (далее – комиссия) по рассмотрению итогов работы муниципального сектора экономики за 2015 и 2016 годы.

В работе комиссий принимали участие представители департаментов экономического развития, финансов и отраслевых департаментов администрации и Счетной палаты города Липецка.

Для улучшения управления в МУП, ориентации их деятельности на повышение эффективности производства и конкурентоспособности выполняемых работ (услуг), выпускаемой продукции, повышения производительности труда, снижения издержек производства, улучшения финансово-экономических результатов деятельности в 2016 году исполнено пять мероприятий, в результате которых реформировано одно муниципальное унитарное предприятие и шесть муниципальных учреждений, из них:

Реорганизованы учреждения путем присоединения:

- муниципального автономного учреждения спортивный комплекс «Звездный» к муниципальному автономному образовательному учреждению дополнительного образования «Спортивная школа олимпийского резерва № 11»;

- МУ «Дом культуры «Студеновский» к МУ «Дом культуры строителей».

В феврале отчетного года завершены процедуры по преобразованию в акционерное общество муниципального унитарного предприятия «Липецкая недвижимость».

Ликвидированы два муниципальных бюджетных учреждения «Административно-техническая инспекция города Липецка» и «Земельные ресурсы города Липецка».

В октябре 2016 начат процесс прекращения деятельности муниципального унитарного предприятия «Родничок» города Липецка (постановление администрации города Липецка от 13.10.2016 № 1828 «О

ликвидации муниципального унитарного предприятия «Родничок» города Липецка»), который будет завершен в первом полугодии 2017 года.

В 2016 году продолжила свою деятельность комиссия по снижению недоимки в бюджет города, созданная в соответствии с распоряжением Главы города Липецка от 14.05.2009 № 852-р, на заседаниях которой заслушаны 187 организаций и индивидуальных предпринимателей, имеющих задолженность по уплате налога на доходы физических лиц, земельного налога, единого налога на вмененный доход, транспортный налог, арендной плате за землю и использование муниципального имущества.

По результатам работы комиссии в бюджет города поступило 145,8 млн. рублей, в том числе задолженность прошлых лет – 90,5 млн. рублей.

Задачи на 2017 год:

- осуществление контроля за ходом реформирования муниципального сектора экономики;
- обеспечение плановых поступлений в доход бюджета города Липецка от перечисления МУП части прибыли, остающейся в их распоряжении, после уплаты налогов и иных обязательных платежей;
- осуществление контроля за реализацией дивидендной политики акционерных обществ, 100% акций которых находится в муниципальной собственности;
- проведение адресной работы с организациями, имеющими задолженность по налоговым и неналоговым платежам в бюджет города Липецка.

2. Отдел охраны труда.

В соответствии со статьей 3 Закона Липецкой области от 08.11.2012 № 88-ОЗ «О наделении органов местного самоуправления отдельными государственными полномочиями в области охраны труда и социально – трудовых отношений» департамент экономического развития администрации города Липецка осуществляет государственные полномочия по уведомительной регистрации коллективных договоров.

Коллективно-договорной способ регулирования трудовых отношений используется в 531 трудовом коллективе города Липецка, договорными отношениями охвачено 131,5 тысяч человек или 64,1% от общего числа работающих (62,2% – за 2015 год).

Основные принципы социального партнерства на территории города Липецка закреплены в Городском трехстороннем соглашении о социальном партнерстве между администрацией города Липецка, Федерацией профсоюзов Липецкой области и некоммерческой

организацией «Объединение работодателей города Липецка» на 2014-2016 годы.

В рамках реализации программы просвещения на рабочих местах по вопросам ВИЧ/СПИД «Узнай об этом на работе» руководителям предприятий и организаций города Липецка рекомендовано включать в коллективные договоры мероприятия, направленные на профилактику ВИЧ-инфекции и наркомании, формирование и пропаганду здорового образа жизни у граждан города Липецка.

27 декабря 2016 года подписано городское трехстороннее соглашение по регулированию социально-трудовых отношений на 2017-2019 годы. Документ определяет задачи сторон на ближайшие три года. В большей степени, чем предыдущее это соглашение ориентировано на оздоровление населения. В частности, в него включены положения по содействию внедрению Всероссийского физкультурно-спортивного комплекса ГТО в Липецке, ежегодной вакцинации сотрудников против гриппа, мерам профилактики ВИЧ-инфекции и другие.

В 2016 году от работодателей поступило 252 материала по условиям и охране труда, из поступивших материалов:

- 176 – от организаций муниципальной формы собственности;
- 76 – от иной формы собственности.

Согласно представленной информации на большей части рабочих мест проведена специальная оценка условий труда, что позволило установить воздействующие на работников вредные производственные факторы и обеспечить предоставление соответствующих гарантий и компенсаций.

Из 34712 рабочих мест специальная оценка условий труда проведена на 28938, что составляет 83,3%. Из общего числа рабочих мест, на которых проведена специальная оценка условий труда: 17582 – с оптимальными и допустимыми условиями труда (60,7%), 11356 – с вредными условиями труда (39,2%). На рабочих местах с вредными и опасными условиями труда занято 30325 работников, что составляет 52,2% от общего числа работников, занятых в организациях и предприятиях города Липецка из числа представивших отчетность.

На обеспечение предупредительных мер по охране труда из средств, выделяемых региональным отделением ФСС, израсходовано 3,7 млн. рублей.

В соответствии с требованиями ст. 303 Трудового кодекса Российской Федерации специалистами отдела охраны труда департамента экономического развития проводится уведомительная регистрация трудовых договоров с работодателями – физическими лицами, не являющимися индивидуальными предпринимателями, а также регистрация фактов их прекращения. По состоянию на 01 января 2017 зарегистрировано 144 трудовых договора. При регистрации трудовых

договоров работодателям предоставляются консультации по вопросам соблюдения трудового законодательства.

В администрации города Липецка в рамках деятельности комиссии по работе с убыточными предприятиями, обеспечению своевременности выплаты заработной платы и ее легализации (далее – Комиссия) ведется адресная работа с руководителями организаций, выплачивающих низкую заработную плату и допускающих задолженность по заработной плате, а также проводится широкая разъяснительная работа по вопросам соблюдения трудового и налогового законодательства и ответственности за совершение нарушений трудовых прав работающего населения и налоговых правонарушений.

По состоянию на 01 января 2017 года проведено 36 заседаний Комиссии. На заседания Комиссии приглашены руководители 2831 хозяйствующего субъекта, из них заслушано – 1661. По итогам работы Комиссии заработную плату работникам повысили в 1258 организациях, что составило 77% от общего числа заслушанных.

Департаментом экономического развития в отчетном периоде осуществлялась координация деятельности структурных подразделений администрации города Липецка по обеспечению доступности, открытости и качества предоставления муниципальных услуг.

В 2016 году была продолжена работа по актуализации сведений на портале государственных и муниципальных услуг Липецкой области и едином портале государственных и муниципальных услуг (функций).

По состоянию на 01 января 2017 на портале государственных и муниципальных услуг Липецкой области заявителям доступна информация о 40 услугах, предоставляемых структурными подразделениями администрации города Липецка и учреждениями, в которых размещено муниципальное задание (заказ) (по состоянию на 01 января 2016 года – о 33 услугах), в том числе по 31 обеспечена возможность получения бланков документов и подачи заявления в электронном виде (по состоянию на 01 января 2016 года – по 26 услугам).

Совместно с департаментом образования, при содействии департамента жилищно-коммунального хозяйства была организована акция по регистрации на портале госуслуг жителей города Липецка в мобильных пунктах, размещенных в общеобразовательных учреждениях.

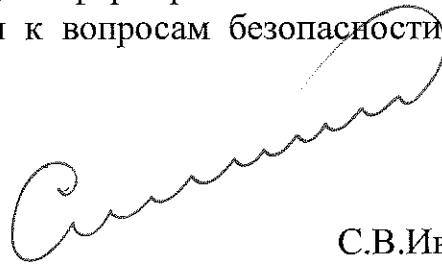
Были изготовлены и распространены в многоквартирных домах буклеты о портале и преимуществах электронных услуг, а также приглашения на регистрацию, информация о возможности зарегистрироваться на портале с указанием даты и места проведения, размещена на официальном сайте администрации города, сайтах департамента экономического развития, департамента образования, в новостных лентах региональных интернет-порталов (с октября по декабрь зарегистрировались на портале госуслуг 3178 липчан).

В 2016 году реализованы мероприятия, направленные на увеличение количества межведомственных электронных запросов в рамках предоставления услуг, и на обеспечение соблюдения сроков исполнения запросов, поступающих в рамках региональных информационных систем от органов исполнительной власти.

Задачи на 2017 год:

- повышение эффективности деятельности комиссии по обеспечению своевременности выплаты заработной платы и ее легализации в 2017 году;
- проведение с руководителями предприятий, выплачивающими заработную плату ниже среднеотраслевого уровня, адресной работы в индивидуальном порядке;
- выполнение контрольного показателя в городе Липецке по снижению неформальной занятости – 6738 чел.;
- формирование и контроль за исполнением Плана мероприятий по увеличению доли граждан, использующих механизм получения государственных и муниципальных услуг в электронной форме, на 2017 год; достижение данного показателя к концу 2017 года – не менее 60%;
- увеличение количества работодателей, охваченных сбором информации о состоянии условий и охраны труда в городском округе городе Липецке, с 250 до 280;
- увеличение процента охвата работающего населения коллективно – договорными отношениями, в т.ч. предприятий малого бизнеса, до 65%;
- популяризация вопросов сохранения жизни и здоровья работников в процессе производства, профилактики производственного травматизма и профессиональной заболеваемости, формирования сознательного отношения подрастающего поколения к вопросам безопасности труда и сохранения своего здоровья.

Глава города Липецка



С.В.Иванов